

## 令和6年度 長生郡市3R促進作品展 金賞作品

ポスターの部(敬称略)



4年生 神崎 英恵  
(豊田小学校)



5年生 安川 結菜  
(東郷小学校)



6年生 中村 亜衣  
(東郷小学校)



4年生 濱田 ひなた  
(豊田小学校)



5年生 今井 京  
(長南小学校)



6年生 宮島 かれん  
(長南小学校)

標語の部(敬称略)

- |          |         |           |                   |
|----------|---------|-----------|-------------------|
| 分別は私もできる | お手伝い    | 4年生 久保 柑奈 | (萩原小学校)           |
| 「いりません」  | わたしはいつも | マイバッグ     | 4年生 大塚 麗奈 (長南小学校) |
| ごみへらす    | 「使い続ける」 | その心       | 5年生 中村 和夢 (睦沢小学校) |
| もう一度     | 資源に戻し   | リサイクル     | 5年生 菊池 琉我 (日吉小学校) |
| ゴミじゃない   | 知恵と技術で  | よみがえる     | 6年生 大竹 依瑠 (萩原小学校) |
| 3 R      | 笑顔あふれる  | 環境を       | 6年生 吉原 里美 (長柄小学校) |



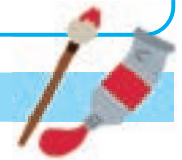
## 令和6年度 長生郡市3R促進作品展

6月の環境月間にあわせ、「3R」をテーマとして長生郡市内の小学校高学年からポスターと標語を募集しました。40回目となる今回も多く为学校から応募があり、ポスター225点、標語213点の素晴らしい作品が寄せられました。

入賞作品は、8月2日から4日の3日間、茂原ショッピングプラザアスモに展示しました。

※「3R」リデュース・リユース・リサイクル

### ポスターの部 入賞者（敬称略）※金賞受賞者は表紙に掲載しています。



4年生	銀賞	大谷 悠乃（豊田小）・北田みか子（本納小）・石井 里奈（長南小）
	銅賞	土屋 柊奈（東郷小）・椎原 奈央（茂原小）・稲田ほのか（東部小）・三橋 成世（南白亀小）
	佳作	時田あかり（西小）・麻生 陽花（萩原小）・菅野 真子（萩原小）・松本 莉乃（萩原小） 石井 優花（中の島小）・三室 晶（本納小）・高柳 美緒（豊岡小）・芝崎 奏奈（八積小） 穴倉 朋夏（日吉小）・渡邊 美音（日吉小）
5年生	銀賞	古山 夏奈（東郷小）・金澤 凜花（萩原小）・三宅 和花（一宮小）
	銅賞	齋藤 凜奈（東郷小）・平井 優羽（豊田小）・関谷 咲季（二宮小）・宇佐美花埜（一宮小）
	佳作	長野 潤（東郷小）・石川 花蓮（西小）・渡邊 慎弥（五郷小）・渡辺 結心（萩原小） 遠山 敬也（本納小）・瀬戸 俊作（東部小）・松浦 萌夏（八積小）・鈴木 叶愛（高根小） 磯野 由依（南白亀小）・佐久間香帆（長南小）
6年生	銀賞	関 杏珠（萩原小）・鶴澤なる美（高根小）・石渡 楓佳（関小）
	銅賞	藤田 陽向（萩原小）・浅野 水希（一宮小）・篠崎 芹（白湯小）・鈴木 日菜（関小）
	佳作	川城 実桜（豊田小）・鶴見 美豹（二宮小）・猪野 香澄（茂原小）・渡邊 勇太（萩原小） 金坂 綸（本納小）・安藤 楓（東部小）・今井 優月（東部小）・岡田 華歩（東浪見小） 赤田 陽暖（八積小）・渡邊 彩奈（日吉小）

### 標語の部 入賞者（敬称略）※金賞受賞者は表紙に掲載しています。



4年生	銀賞	渡邊 静流（茂原小）・安川 陽優（萩原小）・福島 稔起（本納小）
	銅賞	菰田 陽向（豊田小）・大森 恭介（東部小）・吉田 紗慧（一宮小）・武田 博（日吉小）
	佳作	船田 彩羽（二宮小）・泉 綾夏（茂原小）・金坂 菜歩（五郷小）・堀越姫愛琉（中の島小） 君塚 旭（東部小）・白石城太郎（一宮小）・清野 冬偉（東浪見小）・古山 紗名（睦沢小） 中村日向子（睦沢小）・小西 萌珈（関小）
5年生	銀賞	石井 暢（二宮小）・江澤 快澄（五郷小）・鈴木 輝空（東部小）
	銅賞	和泉 綾花（茂原小）・吉野 遥真（西小）・大塚 朝陽（関小）・斉藤 綾乃（長南小）
	佳作	石井 愛桜（豊田小）・渡邊つむぎ（萩原小）・平野 太陽（萩原小）・鈴木 結菜（中の島小） 三橋菜里奈（本納小）・小川 一成（本納小）・斉藤たまき（一宮小）・海老根常葉（高根小） 緑川 蒼馬（白湯小）・松寄 史佳（長南小）
6年生	銀賞	加藤 春弥（中の島小）・金坂 綸（本納小）・天羽 怜蘭（日吉小）
	銅賞	久保 遼翔（萩原小）・伊藤 竜樹（東部小）・加藤 咲栞（一宮小）・酒井 彩羽（八積小）
	佳作	高師 璃音（二宮小）・白井 響（茂原小）・鈴木 隆星（鶴枝小）・中村 希彩（本納小） 能條 莉子（東部小）・松本 愛子（一宮小）・江澤 晴（睦沢小）・成田 珈怜（白湯小） 河野 真雪（関小）・渡辺 歩（長柄小）

## 年末年始のごみ出しなどにご注意を

令和6年度版「ゴミと資源の分け方・出し方」の予定表をご確認ください。



### 燃えるごみ

	年末最終日	年始開始日
月水金コース	12月30日(月)	1月6日(月)
火木土コース	12月28日(土)	1月4日(土)

### 資源ごみ・燃えないごみ・粗大ごみ

1月1日～3日の振替収集日は下表のとおりです。

該当日	振替日
1月1日(第1水曜日)	12月30日(第5月曜日)
1月2日(第1木曜日)	12月28日(第4土曜日)
1月3日(第1金曜日)	1月4日(第1土曜日)

### ごみ処理場への直接搬入

年末	12月28日(土) 8:30～16:00 (11:45～13:00を除く)
年始	1月4日(土) 8:30～11:45

### し尿収集・浄化槽清掃

許可業者の連絡先・年末年始の休みは、次のとおりです。

許可業者名	電話番号	年末年始休み
(有)茂原中央商事	(22)5135	12月29日(日) ～1月3日(金)
セントラル美装(株)	(32)4582	12月29日(日) ～1月5日(日)
(有)マツオ産業	(42)3344	
(有)白子衛生	(33)5551	

年末は混雑しますので、生ごみ以外の直接搬入はできるだけお控えください。

処理手数料 20kg当たり374円(税込)

※支払金額の10円未満は切り捨て



## 10月は乾電池の収集月、お忘れなく!

### 乾電池の捨て方

- ① 電池の端子部分にテープを貼る。
- ② 「乾電池」と表記した透明のビニール袋に入れる。
- ③ 資源ごみの集積所に出す。

※ビン・缶・ペットボトルの下や陰にならないよう注意!

収集日は、令和6年度版

「ゴミと資源の分け方・出し方」で  
ご確認ください!

## 「リチウムイオン電池(を含む小型家電等)」は集積所には出せません

リチウムイオン電池は強い衝撃や圧力が加わると破損や変形によって発火する危険があります。当組合のごみ処理場でも、リチウムイオン電池が原因と思われる火災が発生しています。

火災が発生すると、ごみ収集車やごみ処理場の損害だけでなく、作業員の生命にかかわる重大な事故となりますので、**リチウムイオン電池の分別**にご協力をお願いします。

リチウムイオン電池やリチウムイオン電池を含む小型家電等は「燃えないゴミ」「粗大ゴミ」「乾電池の収集(資源ごみ)」、いずれの収集日でも集積所には出すことはできません。

### リチウムイオン電池を使用した製品の例



- ・モバイルバッテリー・携帯ゲーム機
- ・電子タバコ、加熱式タバコ
- ・電動歯ブラシ・充電式工具
- ・ハンディファン など

このマークが目印



### リチウムイオン電池の処分方法

リチウムイオン電池を含む製品を処分する際は、電器店などリサイクル推進店の回収ボックス等に出して、リサイクルにご協力ください。

※電池が膨張しているなど店頭で回収できない場合は、環境衛生課までお問い合わせください。



リサイクル  
推進店一覧



## 危険物取扱者試験のお知らせ

### ◎危険物取扱者試験

試験日	試験地
11月9日(土)	木更津市
11月10日(日)	勝浦市
11月23日(土・祝)	千葉市
11月24日(日)	銚子市
11月30日(土)	館山市

※受験願書は、消防本部又は、お近くの消防署で配布しています。また、消防試験研究センターのウェブサイト(QRコード)からダウンロードもできます。



### ◎受験者講習会(任意)のご案内

**日時** 10月17日(木)  
9:30~16:45(受付9:00~)

**場所** 茂原市東部台文化会館  
(茂原市東部台1-7-15)

**受講料** 3,700円  
※定員300名 事前の予約は不要です。  
(当日受付)

## 防火ポスターコンクール作品を展示します

全国火災予防運動の啓発活動の一環として、長生都市内の小学生を対象に防火ポスターコンクールを開催し、次の日程で作品を展示します。

### 金賞以上の作品 60点

**期間** 11月8日(金)~11月11日(月)  
**時間** 10時~20時  
※8日は15:30~  
**場所** 茂原ショッピングプラザアスモ

### 優良賞以上の作品 24点

**期間** 11月15日(金)~12月3日(火)  
**時間** 終日  
**場所** 茂原駅南口公共駐車場

広報「長生こういき」発行  
お知らせメールマガジン  
(登録はQRコードから)



## 消防法令に違反のある建物を公表しています

建物の利用者が、自ら火災の危険性に関する情報を入手し、安心して建物を利用することができるよう、建物の火災の危険性に関する情報を消防本部のウェブサイトにて公表しています。



### 公表の対象となる建物

不特定多数の人が出入りする飲食店や物販店、ホテルなどの宿泊施設、病院、福祉施設などの建物

### 公表の対象となる違反

設置が義務づけられている消防用設備等のうち「屋内消火栓設備」「スプリンクラー設備」「自動火災報知設備」のいずれかが設置されていない場合

### 公表の内容

消防職員が立入検査で違反を確認し、建物関係者に違反を通知してから14日以内に改善されない場合、「建物の名称、所在地、違反の内容」を公表しています。



### ■問い合わせ

消防本部 予防課 ☎(26)0119

市町村	人口(人)			前年 同月比	世帯数 (戸)
	男	女	計		
茂原市	42,569	43,452	86,021	-874	42,051
一宮町	6,048	6,189	12,237	-107	5,697
睦沢町	3,216	3,349	6,565	-91	2,818
長生村	6,621	6,740	13,361	-194	6,115
白子町	5,355	5,215	10,570	-54	5,139
長柄町	3,171	3,081	6,252	-116	2,954
長南町	3,561	3,557	7,118	-174	3,173
計	70,541	71,583	142,124	-1,610	67,947
うち65歳以上	23,528	28,281	51,809	-6	
	33.4%	39.5%	36.5%		



令和6年第2回長生郡市  
広域市町村圏組合議会定例会

8月29日に開会し、承認2件のほか、認定案4件、議案10件の審議を行い、同日閉会しました。以下、審議の結果をお知らせします。

件名		内容	
<b>専決処分(地方自治法第292条の規定により準用する同法第179条第3項の規定により、これを報告し承認を求めるもの)</b>			
承認第1号 (原案承認)	損害賠償額の決定及び和解	交通事故に関する100万円以上の損害賠償額の決定及び和解	
承認第2号 (原案承認)	令和5年度長生郡市広域市町村圏組合 水道事業会計補正予算(第3号)	・水道事業収益	50億7,755万1千円(230万円増)
		・水道事業費用	47億9,474万8千円(149万4千円増)
<b>認定案第1号から第4号は各会計の決算の認定を求めるもので、決算審査特別委員会に審査付託されました</b>			
第1号 (継続審査)	令和5年度長生郡市広域市町村圏組合 一般会計歳入歳出決算の認定について	・歳入総額	65億4,025万8,066円
		・歳出総額	62億8,237万7,350円
第2号 (継続審査)	令和5年度長生郡市広域市町村圏組合 特別会計火葬場・斎場事業費歳入歳出決算 の認定について	・歳入総額	1億9,343万4,778円
		・歳出総額	1億8,025万6,304円
第3号 (継続審査)	令和5年度長生郡市広域市町村圏組合 水道事業会計決算の認定について	・水道事業収益	47億3,643万7,671円
		・水道事業費用	43億9,185万176円
		・資本的収入	9億2,930万9,317円
		・資本的支出	23億4,651万5,484円
第4号 (継続審査)	令和5年度長生郡市広域市町村圏組合 病院事業会計決算の認定について	・病院事業収益	31億9,092万5,829円
		・病院事業費用	32億9,845万4,598円
		・資本的収入	3億732万円
		・資本的支出	3億5,455万4,964円
<b>議案</b>			
第1号 (原案可決)	令和5年度長生郡市広域市町村圏組合 水道事業会計未処分利益剰余金の処分について	地方公営企業法第32条第2項の規定により、令和5年度長生郡市広域市町村圏組合水道事業会計未処分利益剰余金5億5,961万1,642円を資本金へ組み入れるもの	
第2号 (原案可決)	令和5年度長生郡市広域市町村圏組合 水道事業会計建設改良積立金への積立てに ついて	地方公営企業法施行令第24条第1項の規定により、令和5年度長生郡市広域市町村圏組合水道事業会計未処分利益剰余金16億325万448円を取り崩し、建設改良積立金に積み立てるもの	
第3号 (原案可決)	令和6年度長生郡市広域市町村圏組合 一般会計補正予算(第1号)	予算の総額を74億7,769万7千円とするもの(歳入歳出それぞれ320万円を追加)	
第4号 (原案可決)	令和6年度長生郡市広域市町村圏組合 水道事業会計補正予算(第1号)	・水道事業費用	48億841万8千円(608万8千円増)
		・資本的収入	10億1,043万円(1,244万4千円増)
		・資本的支出	23億9,452万7千円(1億3,423万3千円増)
第5号 (原案可決)	令和6年度長生郡市広域市町村圏組合 病院事業会計補正予算(第1号)	・資本的支出	4億7,468万4千円(180万円増)
第6号 (原案可決)	長生郡市広域市町村圏組合病院事業医療技 術者就業支度金貸付条例の制定について	就業支度金を貸し付けることにより、質の高い医療技術者を確保し、公立長生病院の医療の充実を図るため、新たに条例を制定するもの	
第7号 (原案可決)	職員旅費支給条例の一部を改正する条例の 制定について	東日本旅客鉄道株式会社が、房総方面の特急列車について自由席を廃止し全車指定席としたこと等に伴い、所要の改正を行うもの	
第8号 (原案同意)	監査委員の選任につき同意を求めることに ついて	議会選出監査委員の退任に伴い、新たな監査委員の選任について、地方自治法第196条第1項の規定により同意を求めるもの	
第9号 (原案同意)	教育長の任命につき同意を求めることに ついて	教育長の欠員に伴い、新たな教育長の任命について、地方教育行政の組織及び運営に関する法律第4条第1項の規定により同意を求めるもの	
第10号 (原案同意)	教育委員会委員の任命につき同意を求め ることに	教育委員会委員の欠員に伴い、新たな委員の任命について、地方教育行政の組織及び運営に関する法律第4条第2項の規定により同意を求めるもの	

<p><b>議長の紹介</b></p> <p>本議会定例会において、組合議長に梅澤哲夫氏(白子町議会議長職議員)が選出されました。</p> <p>組合議会議長 <b>梅澤 哲夫氏</b></p>	<p><b>新議員の紹介</b></p> <p>6月6日就任</p> <p>長生村議会議長職議員 <b>阿井 市郎 議員</b></p> <p>長生村議会選出議員 <b>岡本 高直 議員</b></p>
---	---



～長生郡市の水道水は安全です～

令和5年度 各浄水場系統別水質検査結果 (基準51項目)

水道部では、安全な水を供給するため水質検査に万全を期しています。また、水道需要者の皆様に水質についてご理解いただくため、令和5年度に実施した水質検査結果を公表しています。(ウェブサイトでも右のQRコードからアクセスし、閲覧できます。)



■問い合わせ 水道部施設課 ☎(23)9480

番号	試験項目	区分	基準値	系統 採水箇所 回数	1. 浄水受水系統 (利根川水系)				2. 山之郷浄水場 (深井戸地下水)		3. 皿水浄水場 (深井戸地下水)		4. 長南浄水場 (深井戸地下水)			
					真名配水場		大沢配水場		睦沢町 妙下集会所		長柄町 下味庄集会所		茂原市 石神集会所		長南町 佐坪加圧ポンプ場	
					平均	平均	平均	平均	平均	平均	平均	平均				
	水温		(℃)	12	18.9	21.0	18.5	19.7	18.8							
1	一般細菌	病原生物	100(個/mL)以下	12	0	0	0	0	0							
2	大腸菌		検出されないこと	12	不検出	不検出	不検出	不検出	不検出							
3	カドミウム及びその化合物	無機物・重金属	0.003(mg/L)以下	1	<0.0003	<0.0003	<0.0003	<0.0003	<0.0003							
4	水銀及びその化合物		0.0005(mg/L)以下	1	<0.00005	<0.00005	<0.00005	<0.00005	<0.00005							
5	セレン及びその化合物		0.01(mg/L)以下	1	<0.001	<0.001	<0.001	<0.001	<0.001							
6	鉛及びその化合物		0.01(mg/L)以下	1	<0.001	<0.001	<0.001	<0.001	<0.001							
7	ヒ素及びその化合物 ※1		0.01(mg/L)以下	1	<0.001	<0.001	<0.001	0.002	<0.001							
8	六価クロム化合物		0.02(mg/L)以下	4	<0.002	<0.002	<0.002	<0.002	<0.002							
9	亜硝酸態窒素		0.04(mg/L)以下	12	<0.004	<0.004	<0.004	<0.004	<0.004							
10	シアン化物イオン及び塩化シアン		0.01(mg/L)以下	4	<0.001	<0.001	<0.001	<0.001	<0.001							
11	硝酸態窒素及び亜硝酸態窒素		10(mg/L)以下	12	2.51	2.51	0.95	2.32	0.86							
12	フッ素及びその化合物		0.8(mg/L)以下	1	0.09	0.09	<0.08	<0.08	0.12							
13	ホウ素及びその化合物		1.0(mg/L)以下	1	0.03	0.03	0.02	<0.02	0.07							
14	四塩化炭素	一般有機物	0.002(mg/L)以下	1	<0.0002	<0.0002	<0.0002	<0.0002	<0.0002							
15	1,4-ジオキサン		0.05(mg/L)以下	1	<0.005	<0.005	<0.005	<0.005	<0.005							
16	シス-1,2-ジクロロエチレン及びトランス-1,2-ジクロロエチレン		0.04(mg/L)以下	1	<0.001	<0.001	<0.001	<0.001	<0.001							
17	ジクロロメタン		0.02(mg/L)以下	1	<0.001	<0.001	<0.001	<0.001	<0.001							
18	テトラクロロエチレン		0.01(mg/L)以下	1	<0.0005	<0.0005	<0.0005	<0.0005	<0.0005							
19	トリクロロエチレン		0.01(mg/L)以下	1	<0.001	<0.001	<0.001	<0.001	<0.001							
20	ベンゼン		0.01(mg/L)以下	1	<0.001	<0.001	<0.001	<0.001	<0.001							
21	塩素酸		0.6(mg/L)以下	4	0.05	0.06	<0.05	<0.05	0.11							
22	クロロ酢酸		0.02(mg/L)以下	4	<0.002	<0.002	<0.002	<0.002	<0.002							
23	クロロホルム		0.06(mg/L)以下	4	0.002	0.002	<0.001	<0.001	0.007							
24	ジクロロ酢酸		0.03(mg/L)以下	4	0.002	<0.002	<0.002	<0.002	<0.002							
25	ジブromクロロメタン	0.1(mg/L)以下	4	0.019	0.019	0.007	0.008	0.005								
26	臭素酸	0.01(mg/L)以下	4	<0.001	<0.001	<0.001	<0.001	<0.001								
27	総トリハロメタン	0.1(mg/L)以下	4	0.041	0.041	0.014	0.020	0.020								
28	トリクロロ酢酸	0.03(mg/L)以下	4	<0.002	<0.002	<0.002	<0.002	0.004								
29	ブromジクロロメタン	0.03(mg/L)以下	4	0.009	0.009	0.003	0.002	0.007								
30	ブromホルム	0.09(mg/L)以下	4	0.011	0.011	0.004	0.009	0.001								
31	ホルムアルデヒド	0.08(mg/L)以下	4	0.002	0.002	<0.002	<0.002	<0.002								
32	亜鉛及びその化合物	着色	1.0(mg/L)以下	1	<0.005	<0.005	<0.005	<0.005	<0.005							
33	アルミニウム及びその化合物		0.2(mg/L)以下	4	0.02	0.02	<0.02	<0.02	0.04							
34	鉄及びその化合物		0.3(mg/L)以下	12	<0.03	<0.03	<0.03	<0.03	<0.03							
35	銅及びその化合物		1.0(mg/L)以下	1	<0.01	<0.01	<0.01	<0.01	<0.01							
36	ナトリウム及びその化合物	味	200(mg/L)以下	1	26.1	26.7	13.6	14.6	29.8							
37	マンガン及びその化合物	着色	0.05(mg/L)以下	12	<0.005	<0.005	<0.005	<0.005	<0.005							
38	塩化物イオン	味	200(mg/L)以下	12	44.2	44.3	19.7	21.4	12.6							
39	カルシウム、マグネシウム等 (硬度)		300(mg/L)以下	12	90	91	107	132	87							
40	蒸発残留物		500(mg/L)以下	12	236	241	227	252	231							
41	陰イオン界面活性剤	発泡	0.2(mg/L)以下	1	<0.02	<0.02	<0.02	<0.02	<0.02							
42	ジェオスミン ※2	臭気	0.00001(mg/L)以下	1	<0.000001	<0.000001	<0.000001	<0.000001	<0.000001							
43	2-メチルイソボルネオール ※2		0.00001(mg/L)以下	1	<0.000001	<0.000001	<0.000001	<0.000001	<0.000001							
44	非イオン界面活性剤	発泡	0.02(mg/L)以下	1	<0.002	<0.002	<0.002	<0.002	<0.002							
45	フェノール類	臭気	0.005(mg/L)以下	1	<0.0005	<0.0005	<0.0005	<0.0005	<0.0005							
46	有機物質 (全有機炭素 (TOC) の量)	味	3(mg/L)以下	12	0.9	0.9	<0.3	<0.3	0.4							
47	pH値	基礎的性状	5.8以上～8.6以下	12	7.4	7.4	7.5	8.0	8.0							
48	味		異常でないこと	12	異常なし	異常なし	異常なし	異常なし	異常なし							
49	臭気		異常でないこと	12	異常なし	異常なし	異常なし	異常なし	異常なし							
50	臭度		5度以下	12	<1	<1	<1	<1	<1							
51	濁度		2度以下	12	<0.1	<0.1	<0.1	<0.1	<0.1							
検査機関				九十九里地域水道企業団・(一財)千葉県薬剤師会検査センター												

※1 皿水浄水場系統については検査回数 4回

※2 浄水受水系統2箇所については検査回数 5回

## ～長生郡市の水道水は安全です～

### 令和5年度 各浄水場系統別水質検査結果（水質管理目標設定項目）

将来にわたり水道水の安全性の確保等万全を期する見地から、水道事業者において監視しその検出状況を把握するため定められたもので、目標値あるいは暫定目標値となっています。なお、一部目標値を超えている項目もありますが、自然由来によるものです。

■問い合わせ 水道部施設課 ☎(23)9480

試験項目	目標値	1. 浄水受水系統※ (利根川水系長柄ダム)			2. 深井戸地下水系統 原水（一部浄水）			
		回数	平均	平均	山之郷浄水場			長南浄水場
					真名配水場	大沢配水場	皿木浄水場	
1 アンチモン及びその化合物	0.02(mg/L)以下	4	<0.002	<0.002	1	<0.0002	<0.0002	<0.0002
2 ウラン及びその化合物	0.002(mg/L)以下(暫定)	4	<0.0002	<0.0002	1	<0.0002	<0.0002	<0.0002
3 ニッケル及びその化合物	0.02(mg/L)以下	4	<0.002	<0.002	1	<0.001	<0.001	<0.001
4 1,2-ジクロロエタン	0.004(mg/L)以下	4	<0.0004	<0.0004	1	<0.0004	<0.0004	<0.0004
5 トルエン	0.4(mg/L)以下	4	<0.04	<0.04	1	<0.001	<0.001	<0.001
6 フタル酸ジ(2-エチルヘキシル)	0.08(mg/L)以下	4	<0.006	<0.006	1	<0.006	<0.006	<0.006
7 亜塩素酸	0.6(mg/L)以下	4			1	<0.05	<0.05	<0.05
8 二酸化塩素	0.6(mg/L)以下	二酸化塩素不使用			二酸化塩素不使用			
9 ジクロロアセトニトリル	0.01(mg/L)以下(暫定)	4	<0.001	<0.001	1	<0.001	<0.001	<0.001
10 抱水クロール	0.02(mg/L)以下(暫定)	4	<0.001	<0.001	1	<0.001	<0.001	<0.001
11 農薬類(115項目)	各農薬の検出値と目標値の比の和として、1以下				目標値の1以下でした。			
12 残留塩素	1(mg/L)以下	12	0.8	0.8	1	0.9	0.6	0.8
13 カルシウム、マグネシウム等(硬度)	10(mg/L)以上100(mg/L)以下	4	91.0	92.0	1	108.0	113.0	83.7
14 マンガン及びその化合物	0.01(mg/L)以下	4	<0.005	<0.005	1	0.039	0.033	0.029
15 遊離炭酸	20(mg/L)以下	4	6.4	6.2	1	8.5	6.4	2.3
16 1,1,1-トリクロロエタン	0.3(mg/L)以下	4	<0.03	<0.03	1	<0.0005	<0.0005	<0.0005
17 メチル tert-ブチルエーテル(MTBE)	0.02(mg/L)以下	4	<0.002	<0.002	1	<0.002	<0.002	<0.002
18 有機物等(過マンガン酸カリウム消費量)	3(mg/L)以下				1	0.6	1.2	1.6
19 臭気強度(TON)	3以下	4	<1	<1	1	<1	<1	1
20 蒸発残留物	30(mg/L)以上200(mg/L)以下	4	225	233	1	223	230	222
21 濁度	1度以下	12	<0.1	<0.1	1	1.1	<0.1	<0.1
22 pH値	7.5程度	12	7.3	7.3	1	7.5	7.7	7.9
23 腐食性(ランゲリア指数)	-1程度以上とし、極力0に近づける	4	-1.1	-1.1	1	-0.8	-0.5	-0.1
24 従属栄養細菌	2000(CFU/mL)以下(暫定)	12	8	28	1	0	7	1
25 1,1-ジクロロエチレン	0.1(mg/L)以下	4	<0.01	<0.01	1	<0.001	<0.001	<0.001
26 アルミニウム及びその化合物	0.1(mg/L)以下	4	0.04	0.02	1	<0.01	<0.01	<0.01
27 ペルフルオロオクタンスルホン酸(PFOS)及びペルフルオロオクタン酸(PFOA)	0.00005(mg/L)以下(暫定)				1	0.000006	0.000006	<0.000001
検査機関					(一財)千葉県薬剤師会検査センター			

※：浄水受水系統については、九十九里地域水道企業団で実施。

## 佐貫最終処分場跡地利用の民間アイデアを募集します

平成19年8月に埋め立てが終了した一般廃棄物佐貫最終処分場(睦沢町)の土地活用方法についてアイデアを募集します。

応募要項など、詳しくは組合ウェブサイトをご覧ください。



■問い合わせ 環境衛生課 施設整備係 ☎(23)4944



## 長南聖苑 年末年始の休場日のお知らせ

※友引日

日	12月29日 (日)	30日 (月)	31日 (火)	1月1日 (水)	2日 (木)※	3日 (金)	4日 (土)	5日 (日)
式場(通夜)	○	○	×	休場日			○	○
火葬	○	○	○	休場日			○	○

年末年始も予約を受け付けます。また、使用料や施設の概要など、詳しくは組合ウェブサイトをご覧ください。

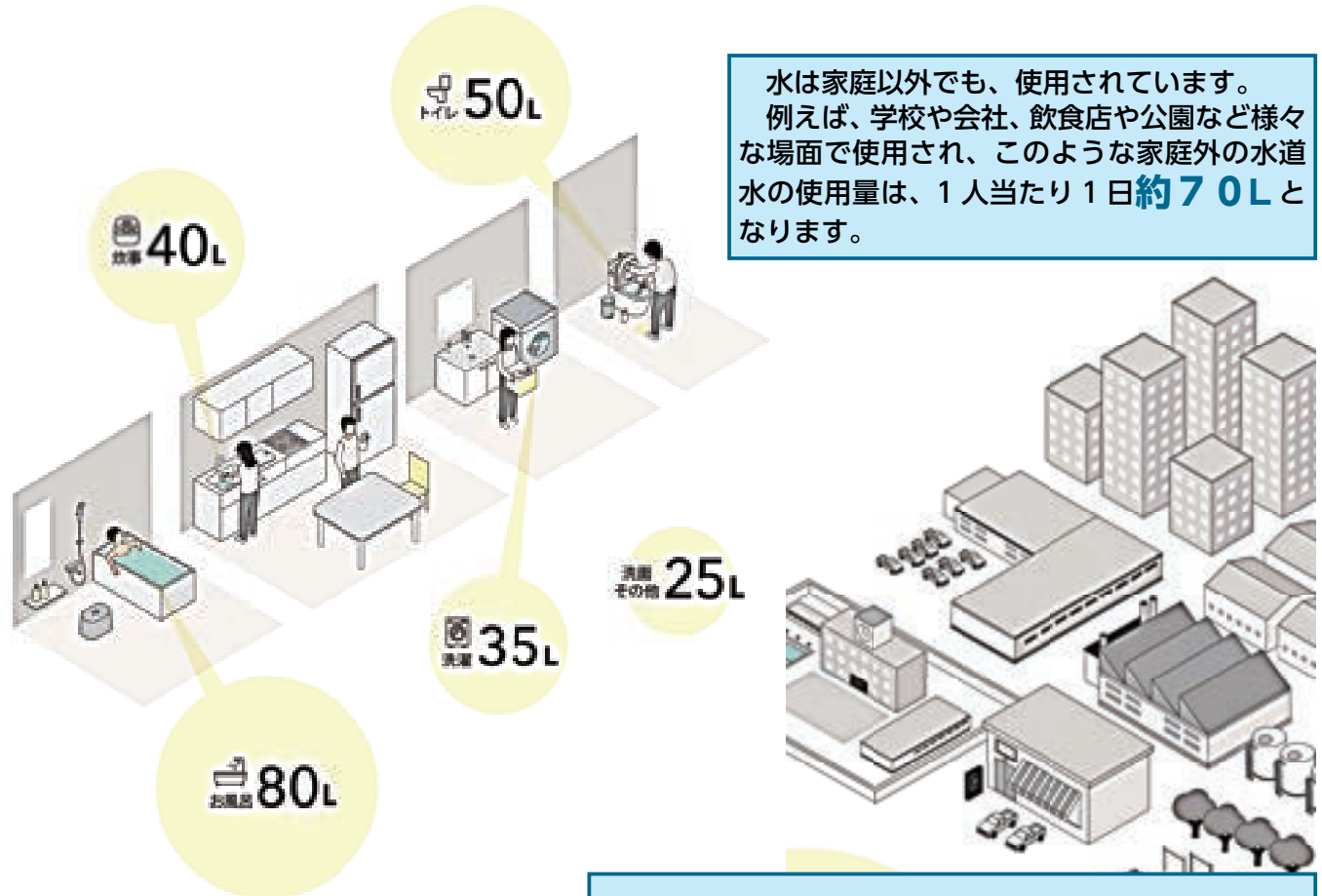
■問い合わせ 長南聖苑 ☎(46)3525 (長南町報恩寺579番地)



# 長生郡市の 水道のはなし(4)

編集：長生郡市広域市町村圏組合  
水道部 管理課 企画財政係  
〒297-0029 千葉県茂原市高師395番地2  
☎ 0475 (23) 9481  
e-mail:kanri@chouseisuidou.jp

## 1 私たちが1日で使う水道水の量はどのくらい？



水は家庭以外でも、使用されています。  
例えば、学校や会社、飲食店や公園など様々な場面で使用され、このような家庭外の水道水の使用量は、1人当たり1日**約70L**となります。

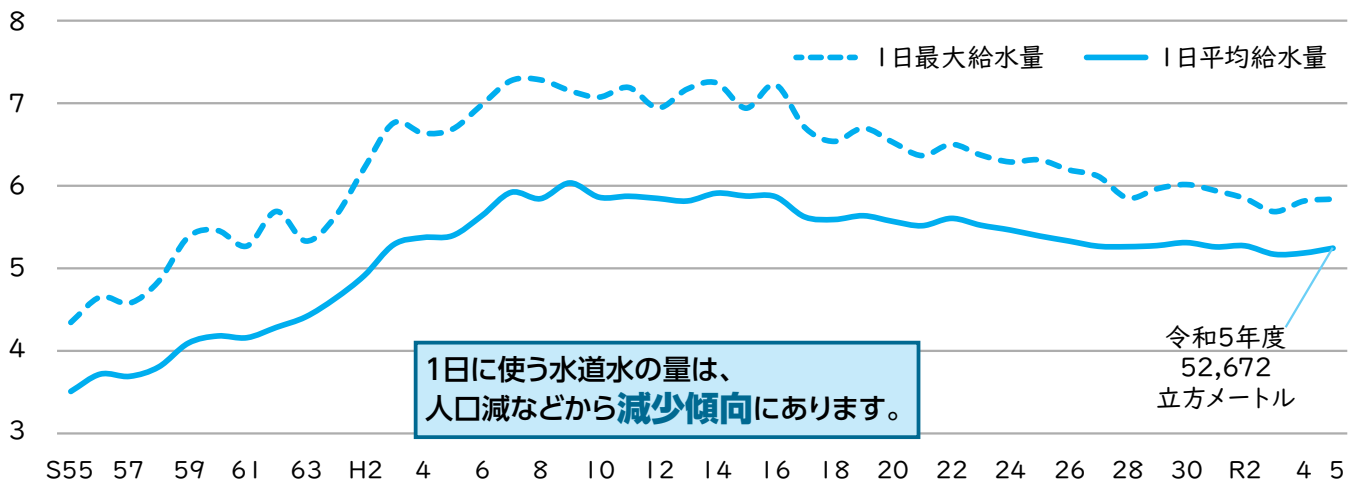
家にいるとき、お風呂や洗濯、トイレ、掃除など様々な場面で水を使っています。  
家庭内の水道水の使用量は、1人当たり1日**約230L**となります。

1人当たり1日**約300L**の水道水を使用しています。

※「いま知りたい水道」(厚生労働省)  
(<https://www.mlit.go.jp/mizukokudo/watersupply/content/001735266.pdf>) を加工し作成

## 2 長生郡市内で1日に使う水道水の量(給水量)はどのくらい？

(単位：万立方メートル)



1日に使う水道水の量は、  
人口減などから**減少傾向**にあります。

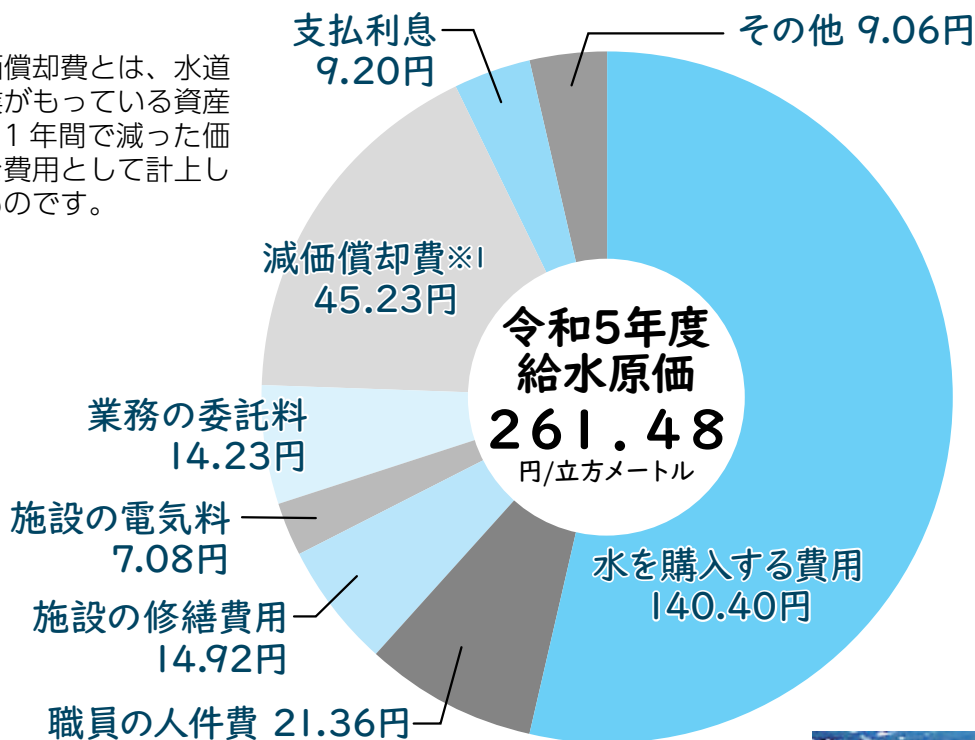
令和5年度  
52,672  
立方メートル



### 3 1立方メートルの水道水を給水するための費用はどのくらい？

1立方メートルの水道水を皆様のじゃ口などから給水するために必要なお金(給水原価)は、**約260円**(令和5年度)です。(消費税及び地方消費税抜き表示)

※1  
減価償却費とは、水道事業がもっている資産が、1年間で減った価値を費用として計上したものです。

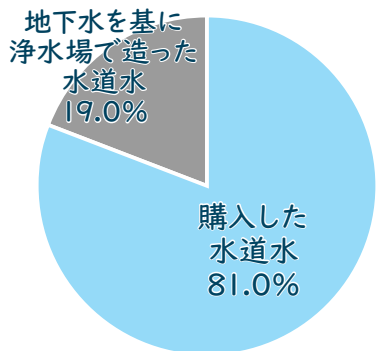


### 4 水道水はどこから購入しているの？

約2割を長柄町や長南町にある地下水を水源とする浄水場で造っており、そのほか約8割を、水道水の卸売りをする「**九十九里地域水道企業団**」から購入しています。



九十九里地域水道企業団  
長柄浄水場



[令和5年度]

購入した水道水 **1,557万**立方メートル  
 購入に係る費用 **22億7,279万円**  
 (内訳) 基本料金 20億796万円  
 使用料金 2億6,483万円

# 長生広域水道からのお知らせ

## 水道管の漏水調査にご協力ください

～建物内に立ち入ることや、料金等を請求することはありません～

水道部では、貴重な水資源の有効活用や道路陥没等の二次災害を未然に防ぐため、道路や水道メーターまでの水道管の漏水調査を実施しています。

本年度は次の地区において調査を行いますので、ご協力をお願いします。

なお、調査員は、写真付身分証明書を常時携帯し、必ず腕章をつけて作業を行いますので、不審と思われた場合は身分証明書の提示を求めるか、水道部 維持課までお問い合わせください。

【調査予定期間】 令和6年9月上旬から令和7年1月下旬まで

### 【調査対象地区】

茂原市

上林、腰当、小林、新小轡、東郷、長尾、萩原町、木崎、六ツ野、茂原、北高根飛地、中之郷飛地の一部

■受託業者 アクアテック(株)

■問い合わせ 水道部 維持課 ☎(23)9491

戸別音聴調査



路面音聴調査



## 悪質な訪問販売にご注意を

最近、水質検査と称して各ご家庭を訪問し、器具を売りつけたりするケースが報告されています。職員がお伺いした場合でも

★水質検査やメーター交換などで料金をいただくことはありません。

★じゃ口などの器具類、浄水器の販売はいっさい行っておりません。

★検針の際、お渡しする検針票（ご使用量のお知らせ）で料金をいただくことはありません。

「あやしいな?」「おかしいな?」と思われたら、すぐ水道部 業務課へご確認ください。

■問い合わせ 水道部 業務課 ☎(23)9482

## ご家庭で漏水はございませんか?

ご家庭のじゃ口を全部閉めて、メーターボックス内の水道メーターを定期的を確認しましょう。

水道を使用していないのに、水道メーターのパイロット（銀色のコマ）が回り続けている場合は、漏水の恐れがあります。

漏水がひどくなると、じゃ口から水が出なくなったり、宅地内の土が流出したりします。

漏水も料金対象となりますが、漏水発見後、指定給水装置工事業者に修理を依頼し、2ヶ月以内に必要な書類を提出すれば水道料金を一部減免できる場合もあります。

詳しくは水道部業務課までお問い合わせください。

■問い合わせ 水道部 業務課 ☎(23)9482



パイロット

# 水道工事のお知らせ

水道部では、古くなった水道管を地震に強い水道管へ取り替えるため、県道長柄大多喜線において、水道管の布設替え工事を実施しています。

工事期間中は、通行規制、騒音・振動など、ご不便ご迷惑をおかけしますが、ご理解とご協力をお願いします。

## ■問い合わせ

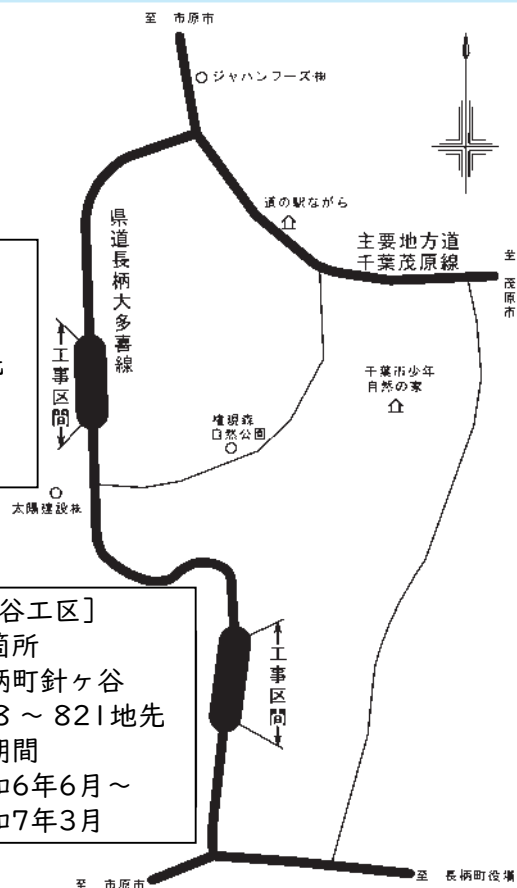
水道部 工務課 ☎(23)9483

工事の状況



[長柄山工区]  
工事箇所  
長柄町長柄山  
65-1 ~ 98地先  
工事期間  
令和6年6月 ~  
令和7年2月

[針ヶ谷工区]  
工事箇所  
長柄町針ヶ谷  
848 ~ 821地先  
工事期間  
令和6年6月 ~  
令和7年3月



水道を使用したい方（開栓）と  
水道の使用を止めたい方（閉栓）は事前にご連絡ください

右記の長生郡市広域市町村圏組合水道料金徴収事務受託者に連絡してください。

ご希望日に実施するためには、事前の連絡をお願いします。

長生郡市広域市町村圏組合  
水道料金徴収事務受託者  
(株)東計電算 茂原営業所  
☎(27)3888

### 受付時間

平日 8:30 ~ 17:15

土曜日 8:30 ~ 12:00

※祝日及び年末年始12月29日～1月3日は除く

寒くなる  
まえに

## 水道管の冬じたくも忘れずに

寒さは水道管の大敵です。

気温がマイナス4℃以下になると、水道の水が凍ったり、水道管が破裂したりします。

特に多いのは次のような水道管です。

- おき出しになっている水道管
- 北側の日陰にある水道管
- 風当たりの強い戸外にある水道管

### ●水道管の凍結を防ぐには

水道管やじゃ口の部分に保温材を取り付けてください。

保温材には市販品もありますが、手近なものとしては、布などがあります。

これらを水道管に巻きつけ、その上からビニールなどを巻いて保温してください。

なお、保温材の取り付けは、指定水道工事店でも取り扱っています。

### ●水道管が凍ってしまい、水が出ないときは

タオルや布をかぶせ、その上からゆっくりと「ぬるま湯」をかけてときます。

急に熱湯をかけると、水道管やじゃ口が破裂することがありますので特に注意してください。



# 救急案内

\*\*\* 救急車の適正利用にご協力をお願いします \*\*\*

## 夜間初期救急

※救急患者が優先となります

長生郡市保健センター 夜間急病診療所	受付時間	毎日・夜間 19時45分～22時45分
	診療科目	内科・小児科
外来の処置・投薬により治療ができる比較的軽症な急病の方が対象です。		
電話番号	又は	テレフォン案内(19時～22時45分)
☎(24)1010		☎(24)1011

※発熱、せき、のどの痛み等の症状がある方は、受診される前に電話で確認をしてから来院してください。  
 ※20時前の急病等については、消防本部☎(24)0119にお問い合わせください。  
 ※23時以降は夜間待機病院(2次救急)で診療しています。事前に電話で確認をしてから受診してください。(内科・外科)  
 ※当診療所へお越しの際は「おくすり手帳」をお持ちください。

## 夜間2次救急

※救急患者が優先となります

夜間待機病院	診療時間	毎日・夜間 20時～翌朝6時
	診療科目	内科・外科
初期救急医療機関の後方病院として、検査入院や手術等を要する救急患者の方が対象です。		
テレフォン案内(22時45分～翌朝6時)	又は	消防本部
☎(24)1011		☎(24)0119

※発熱、せき、のどの痛み等の症状がある方は、受診される前に電話で確認をしてから来院してください。

## 休日救急

※救急患者が優先となります

休日在宅当番医	診療時間	日曜・祝日 9時～17時
	診療科目	内科系・外科系
消防本部☎(24)0119 (組合ウェブサイト、市町村広報及び当日の新聞朝刊に掲載)		

### \*\*\*休日救急(日中)受診のお願い\*\*\*

休日在宅当番医では、緊急性が低い患者さんの利用が増加し、診療に一部支障が出てきています。

緊急でない場合は、平日にかかりつけ医等を受診するなど、適正受診にご協力ください！

また、発熱、せき、のどの痛み等の症状がある方は、受診される前に電話で確認をしてから来院してください。

※休日在宅当番医は、内科系と外科系の2か所を長生郡市内の医療機関が交代で診療しています。



## こども急病電話相談

こども急病電話相談

相談日時	毎日・夜間 19時～翌朝8時
プッシュ回線・携帯電話	
#8000	
又は	
ダイヤル回線・#8000をご利用いただけない場合	
☎043(242)9939	

こどもの急な病気で心配なとき、看護師、小児科医が電話でアドバイスします。



## おとな急病電話相談

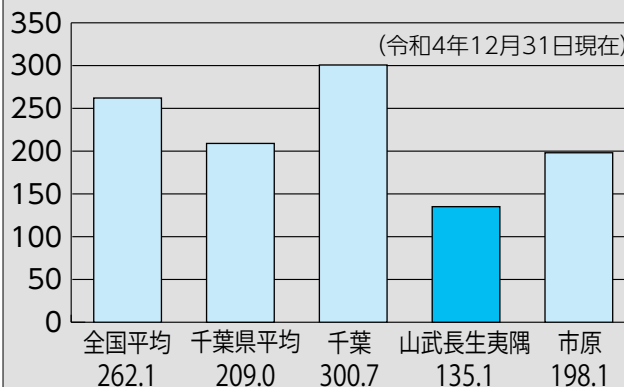
救急安心電話相談

相談日時	平日・土曜日 18時～翌朝8時
相談日時	日曜日・祝日 9時～翌朝8時
プッシュ回線・携帯電話	
#7119	
又は	
ダイヤル回線・#7119をご利用いただけない場合	
☎03(6810)1636	

急な病気で心配なとき、ご相談ください。



## 千葉県における二次医療圏単位の人口10万人あたりの医師数



千葉県の人口あたりの医師数は全国でワースト3で、その中で最も少ない「山武長生夷隅医療圏」で夜間救急を支えるのは大変困難です。緊急でない場合は、平日の日中にかかりつけ医等を受診するなど適正受診にご協力ください！



お知らせ

広報紙「長生こういき」は、新聞折込のほか、構成市町村の公共施設、郵便局やスーパーなどに設置していただいています。また、組合ウェブサイトには、写真をカラーに差替えて「長生こういき」を掲載しています。詳しくは右側のQRコードからご覧ください。